

Gheorghe Petrov

Előzetes jelentés az algyógyi középkori épületegyüttes régészeti kutatásáról (1993–1995)

A Déva–Szászsebes közötti műútról közvetlenül Szászváros után észak felé letérve s a Marosba ömlő Gyógy patak mentén fölfelé haladva közelíthető meg a Szászvárostól 12 km-re fekvő Algyógy. A patak alsó folyása mentén a torkolathoz közel eső, az országútra fűzött települést a helybeliek Algyógyra és Felgyógyra osztják.¹

Algyógy keleti felén, a patakmederhez közel eső református parókia telkén két egyházi építmény található: a református templom és a rotunda. A jelenlegi református templomot 1930-ban építették egy ugyanakkor lebontott 16. századi gótikus épület anyagából, melynek ajtó- és ablakereteit is átmentették. Ugyaninnen származhatnak az újra felhasznált római eredetű sírkövek és oltárok is.²

A mostani templomtól mintegy 50 m-re északra haranglábként használt román kori rotunda áll (2. B ábra). 5,5 m átmérőjű hajóját kelet felé 3 m széles és 2 m hosszú, félköríves záródású szentély bővíti. Az épület teljes belső hossza a kelet–nyugat tengelyen 7 m, a külső pedig 9 m. Az alapjuknál méteres falak felfelé 0,70 m szélességig keskenyednek fokozatosan. Zsindellyel fedett barokkos jellegű tetőzete hagymaszerű csúcsban végződik. Zömében római téglából álló falszövetét különösen a felső részén folyami kövek tarkítják. A téглаanyag valószínűleg a közeli római Germisara elbontott romjaiból származik. A rotunda mai, később kialakított bejárata a délnyugati oldalon nyílik. Élszedett szárköveire egy-egy kocka alakú fejezet közvetítésével támaszkodik a falsíkból kiugró záradék enyhén tört, két sor középkori téglából kialakított íve. Fölötte római téglából kialakított teherelhárító ív található. Hat rézsús ablakából egy az apszis keleti tengelyében, kettő-kettő a hajó déli, illetve északi oldalán található, egy pedig nyugatra nyílik. Ez utóbbi kerek, a többi négyszögű. Teherelhárító íveik szintén római téglából készültek. Az apszist valamikor kőből és téglából épült félkupola zárta, egykori vállvonalát kiálló kövek jelölik ma is. Az apszis ablaka éppen e boltozat miatt került a többinél alacsonyabbra.³

A szakirodalomban alig találunk utalást erre a fontos, Erdélyben ritka emlékre, amely egyetlen ma is álló képviselője műfajának. Az épület keltezése megfelelő kutatások és a centrális alaprajzú erdélyi templomokkal foglalkozó átfogóbb tanulmány hiányában nehézségekbe ütközik. Alaprajzát tekintve az algyógyi kerek templom az ásatásokból ismert gyulafehérvári⁴ és a szászvárosi⁵ templomokkal rokonítható. Az előbbit a 10. század második felére, az utóbbit a 12. század első felére datálják. Bizonyos hasonlóságokat fedezhetünk fel a Szatmárnémeti melletti kispaleskei rotundával: kerek hajója megközelítően hasonló méretű, mint az algyógyi; mindkettőjük apszisa boltozott volt, a kispaleskei dongaboltozat, az algyógyit félkupola fedte. A

¹ O. Floca–V. Şuiaga: *Ghidul judeţului Hunedoara*. Deva 1936. 215; O. Floca: *Hunedoara – Ghid al judeţului*. Deva 1969. 292–293; A. Băciu–P. Băciu: *Valea Grădiştei*. Buc. 1988. 41–42.

² A helybéli egyházközség levéltárában található anyakönyvből, amely sok érdekes adatot tartalmaz a gyülekezet két világháború közötti életére vonatkozóan.

³ Az algyógyi rotunda részletesebb leírását lásd Gh. Anghel cikkében. *Apulum* 5/1965. 615–624.

⁴ Vö. R. Heitel cikkeit: *Revue Roumaine d'Histoire et Archeologie* 1972. 139–160; 1975. 3–10; *MN* 1975. 2. sz. 333–351; *Studii și Cercetări de Istorie Veche și Arheologie* 36/1985. 215–217; 37/1986. 233–248.

⁵ A szászvárosi rotundát 1992-ben tárták fel a város központjában található vártemplom kertjében. A kutatócsoport tagjai Z. Pinter és Gh. Petrov. Az ásatások eredményei még közlésre várnak.

két rotunda közötti különbség ugyancsak az apszis formájából adódik: az előbbi egyenes, az utóbbi félköríves záródású.⁶

Az algyógyi rotunda párhuzamait leginkább Kelet-Közép-Európában lelhetjük fel: a sok kelek hajójú és félköríves záródású apszissal rendelkező templom közül megemlítenénk a Stará Plzeň-i, przemysli, sárospataki, ducói, ösküi, hidegségi, szalonnai, kallósi, szakolcai, keresztúri templomokat, amelyek a 11. század közepe és a 13. század közepe között épültek.⁷

Évtizedekkel ezelőtt V. Vătășianu a gyógyi rotunda építését a 13. század közepe tájára helyezte.⁸ Hasonlóan vélekedett Gervers-Molnár Vera is a magyarországi rotundákról szóló munkájában.⁹ Emlékünk pontosabb keltezésére az 1993 tavaszán elkezdett régészeti ásatások adhatnak majd végleges választ.

A fent említett két templom mellett végzett első régészeti kutatásoknak, amelyeket a parókia épületének keleti bővítése indokolt, szükségképpen mentőásatás jellege volt. A parókia a két templom között fekszik, kelet-nyugat irányú hossz tengellyel. A rotunda építészeti fontossága és a körülötte feltételezett temető jelentősége tette szükségessé az ásatásokat, még a parókia bővítési munkálatai előtt.¹⁰ E célból a rotundától kb. 50 m-re északkeletre eső területen nyitottunk először egy 16,5 x 9 m-es, észak-déli tájolású szelvényt. Ezen a felületen 20 sírt (M1–M20) tártunk fel, 11–12. századra jellemző, Kálmán király (1095–1114) obulusaiból (M4, M8, M10), S-végű hajkarikákból (M1, M3, M10, M11, M18, M20), lapított fejű sodrongyűrűből (M10), fém csüngőkből (M13) és gömböcskékből (M16) álló mellékletekkel (4. ábra). A mai járászinthez viszonyítva e temetkezések mélysége -0,75 m-től (M9) -1,55 m-ig (M17) változik s a mai járászint északkeleti irányú enyhe emelkedésének tulajdonítható. Az elhunytakat koporsó nélkül helyezték a sírba, a gödör alja általában az érintetlen agyagréteg felszíne (bár egyes esetekben ebbe is behatoltak kissé). A sírok, kis kilengésekkel, kelet-nyugat tájolásúak, az eltérések vélhetőleg a napkelte helyének évszakos változásaiból adódhattak. A halottakat fejfelé nyugat, lábbal kelet felé fektették a sírba, testük mellett kinyújtott vagy néha kissé a medence felé hajlított alsókarokkal.

Az SI-es szelvényben egy enyhén trapézos alaprajzú, egysejtes épület alapfalai is előkerültek. A kelet-nyugat irányban húzódó hosszabbik fal belső mérete 7,5 m volt, a rövidebb falak közül a nyugati 4,12 m, a keleti pedig 3,72 m hosszban tárult fel. Ezt az épületet valamikor a 19. században építették és még a parókia építése előtt lebontották. Alapfalai három sírt bolygattak meg (M1, M5, M19). A feltárt sírok általában nem fedik egymást. Kivételt ebben a sorozatban a 11-es sír (-0,87 m) képvisel. Benne a koponya a nyugatabbra fekvő 16-os sír (-0,85 m) halottjának a lábujjaira került, s ez a temetkezés bolygathatta meg a tőle balra, északra ástott 12-es sír (-0,90 m) halottjának a koponyáját is (1. ábra).

Az SI-es szelvénybeli kutatásokkal párhuzamosan a rotunda apszisának délkeleti és a mai templom tornyának keleti oldala mellett nyitottuk meg az SII-es szelvényt (3,50 x 2,50 m). Az új, még befejezetlen feltárás révén a régi, lebontott gótikus templom alapfalait szerettük volna azonosítani. Egyelőre csak egy megbolygatott sír egybegyűjtött és újratemetett csontjaira (M22)

⁶ V. Vătășianu: *Istoria artei feudale în Țările Române*. I. București, 1959. 88–89.

⁷ Gervers-Molnár Vera: *A középkori Magyarország rotundái*. Bp. 1972. 32–37. és 9, 12, 15, 17, 18, 19. kép.

⁸ Vătășianu: *i. m.* 89.

⁹ Gervers-Molnár: *i. m.* 36.

¹⁰ A régészeti mentőásatásokat az Erdélyi Református Egyházkerület támogatta, a parókia bővítését célzó munkálatokat vezető Kolombán Huba mérnök útján. A terület feltárására vonatkozó megegyezést a beruházó és a Hunyad Megyei Múzeum előzőleg szerződésbe foglalta.

találtunk a torony keleti alapozása alatt, néhány faragott, bizonyára a régi templomból származó kővel együtt.

A feltárás addigi eredményei indokolták, hogy a mentőásatásnak indult munkálatok 1994-től rendszeres feltárássá váljanak. A korlátozott anyagi lehetőségek abban az évben csak egyetlen szelvény (S2 = 12 x 13,14 m x 2 m) megnyitását tették lehetővé a rotunda keleti oldalán.¹¹

A szelvény déli oldala az apszis középtengelyében 12 m hosszúságban nyúlik kelet felé. Az északi oldala ezzel párhuzamos, de 13,14 m hosszú (2.A ábra). Ezen a területen 18 sírt tártunk fel, melyeknek temetkezési mélysége -0,42 m (M33) és -1,92 m (M39) között változik. Az eltéréseket a kelet felé enyhén lejtő talajszint magyarázza. Az S2-es szelvényben feltárt sírok két csoportra oszthatók:

1. A korábbi középkori temetkezések, melyeknek gödrei a sárga agyagrétegig hatolnak, vagy kissé bele is mélyednek abba. Mélységük -0,42 m (M34) és -1,12 m (M39) között változik. Ezek a sírok ugyanazon temetkezési időszakhoz tartoznak, mint az SI 1993-as szelvényben feltártak. 14 ilyen sírt azonosítottunk (M22–M34, M39). Hat közülük (M24, M25, M30, M33, M34, M39) kelet-nyugati, a többi nyolc északkelet-délnyugati tájolású. A halottakat koporsó nélkül, karjaikat a test mellett kinyújtva, néhány esetben az alkart enyhén a medence felé húzva vagy éppen áttéve temették el. Csak négy sírban találtunk az SI/1993-as ásatás anyagára emlékeztető mellékletet, S-végű hajkarikákat (M22, M24, M34), Kálmán király obulusát (M24), összesimuló végű fémkarikát (M30 – 4. ábra). A fennmaradó 10 sírből nem került elő melléklet. Két esetben tapasztaltuk, hogy ezek a sírok régebbi temetkezést bolygattak meg. Így az M26-os (-0,70 m), az M27-es (-0,77 m) sír bal felébe vágott és megrongálta a koponyát, az M29-es (-0,80 m) sír pedig teljesen átvágta az M28-as (-0,60 m) temetkezés csontvázát a láb-szár tájékán.

2. A négy újabb keletű középkori sír gödre mélyen behatol az agyagrétegbe; ezeknek mindegyike melléklet nélküli (M35: -1,86 m, M36: -1,50 m, M37: -1,78 m, M38: -1,92 m). Az apszis közvetlen közelében kerültek elő, általában kelet–nyugat tájolásúak észrevehető elhajlásokkal északkelet-délnyugat felé. Az elhunytakat fakoporsóba temették, a sírgödörök pedig régebbi temetkezéseket bolygattak meg: erre utal a sírgödörökben fellelt szétszórt csontanyag is. Az Árpád-kori sírokhoz viszonyítva eltérések mutatkoznak a temetkezés módjában is, főleg a karok elhelyezését illetően: mindkét alkar behajlik, a bal kéz a medencén, a jobb pedig a hason nyugszik.

1995-ben a kutatások a rotunda körüli területen folytatódtak.¹² Az S3-as szelvény (8 x 3 m) az S2/1994-es szelvényt hosszabbította meg kelet felé. Közöttük 0,50 m szélességben tanúfalat hagytunk (3.A ábra). Ebben a szelvényben 4 sírt (M40–M43) tártunk fel. Gödreik a sárga agyagrétegig hatolnak vagy kissé bele is mélyednek.

E temetkezések szintén Árpád-koriak, egyidejűek az SI/1993-as szelvény sírjaival és az S2/1994-es szelvény legtöbb temetkezésével. Az elhunytakat koporsó nélkül helyezték a gödörbe, kinyújtott vagy enyhén a medence irányába hajlított alkarokkal. A sírok tájolása változó: az M43-as kelet–nyugati fekvésű, az M40 és M42 északkelet–délnyugat irányú, míg az M41-es sír elhunytjának feje északnyugat, lába pedig délkelet felé mutat. Mivel eredetileg az M42-es sírt

¹¹ Az 1994. évi feltárásokat a Szebeni Társadalomkutató Intézet támogatta Z. Pinter tudományos munkatárs útján, aki az algyógyi régészeti munkacsoportban is részt vett.

¹² Az 1995. évi feltárásokat az Erdélyi Református Egyházkerület és a kolozsvári Erdélyi Történelmi Múzeum támogatta. Ezúton köszönjük meg Sipos Gábor egyházkerületi levéltáros folyamatos támogatását. Ez évben részt vett az ásatásokban Horațiu Groza, a tordai Történelmi Múzeum munkatársa és a Babeș-Bolyai Tudományegyetem kilenc történelemszakos hallgatója.

a szelvény csak érintette – a bal láb sípcsontja került napvilágra –, feltárásához ki kellett bővítenünk szelvényünket (C.A. = 1,50 x 0,60 m). Mind a négy sír tartalmazott mellékletet: a már ismert S-végű hajkarikákat (M40, M42, M43) és obulusokat, Kálmán király (M40, M42), illetve I. László (M41) vereteit.

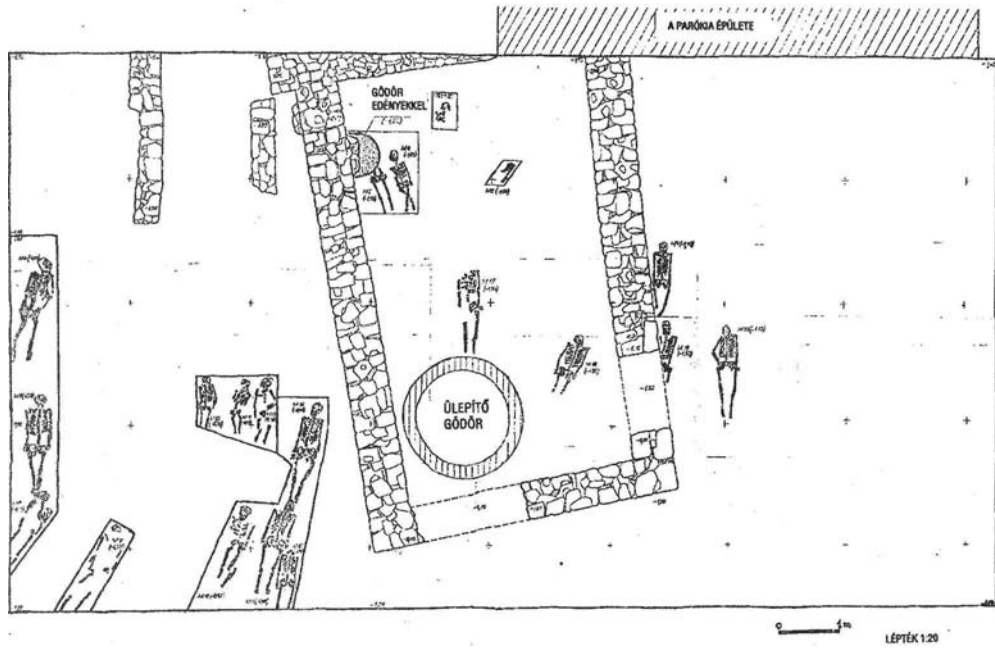
A második, 8 m hosszú kutatóárkot (S4) a rotundától délre, az apszis vállától kiindulva jelöltük ki. A rotunda görbülete miatt az oldalai különböző méretűek: a nyugati, mely a hajó falától indul, 7,24 m, míg az apszistól induló keleti 7,98 m hosszú (3.B ábra). Összesen 26 különböző korból származó sírt (M44–M69) tártunk fel benne. A sírgödörök mélysége itt is változó, -1,44 m (M44, részben feltárva az árok déli végén) és -2,12 m (M50, az árok déli felében) között. A járószint itt északról dél felé lejtősödik. A régebbi sírokat újabb temetkezések bolygatták meg, s nem véletlen, hogy a feltárt területen elég sok szétszórt emberi csontot találtunk. A legtöbb elhunytat fakoporsóba temették, kivéve az M54, M58, M59, M65 és M69-es sírokat, amelyek esetében biztosak vagyunk a koporsó hiányában. Nem áll szándékunkban minden egyes sír részletes leírása, de az egyik temetkezéssel foglalkoznunk kell, mivel a rotunda kezeteire világíthat rá.

A rotundától 3 m-re délre elhelyezkedő M59-es (-1,22 m) sírra rávetődött az M60-as temetkezés, a medencétől lefele tönkretéve az előbbi csontvázat. Az M59-es sír viszont kis mértékben megbolygatta a mellette délre fekvő M58-as (-1,22 m) sírt, amelyet az M60-as sírgödör is átfedett a medence tájkától lefele. Az M50-es sír a maga rendjén a régebbi, melléklet nélküli M69-es (-1,35 m) csontváz alsó végtagjait bolygatta meg. Az M59-es sír egyedüli melléklete egy Kálmán király által kibocsátott obulus volt, miáltal ez az itt feltárt sírok közül, az M59-es és M69-es után, a legkorábbra datáltak közé tartozik. Másik öt sírban is találtunk mellékletet, rosszul konzervált, még meg nem határozott, középkori pénzt (M49), hajtűt (M55), üvegyöngy füzért és fémszállal szőtt textíliának a töredékét (M60), a kihordott földből pedig egy római fibula és egy középkori vörösréz szegecs került elő, mintegy kiegészítve az S4/1995-ös ásatás leletanyagát. Az S2/1994-es és S4/1995-ös ásatásokból kiderül, hogy az Árpád-kori temetkezéseket kisebb-nagyobb mértékben későbbi középkori sírok bolygatták meg. A temetkezések átfedése még hangsúlyozottabb a rotunda közelében, hiszen ekörül sűrűsödött a középkori temetkezés addig, amíg az új középkori templom a 16. században fel nem épült.

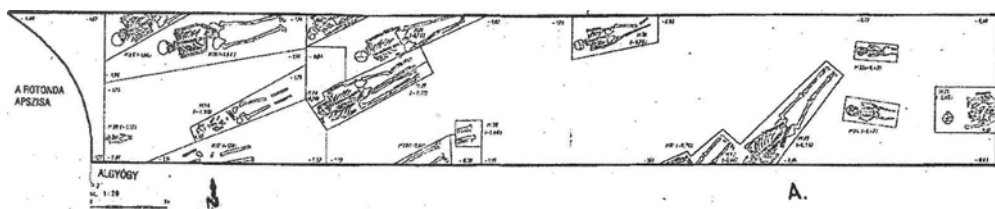
Ami az első datálható temetkezési szintet illeti, a mellékletek szerény volta arra is utal, hogy egy letelepedett falusi közösség temetőjével van dolgunk. Az egyes sírokban talált pénzermék I. László (1077–1095) és Kálmán (1095–1114) király veretei. Így annak ellenére, hogy a rotunda és a temető régészeti feltárása még folyamatban van, úgy véljük, hogy a temető elsősorban a rotunda körül alakult ki, de lehet, hogy már annak építése előtt létrejött. Ebben az esetben a rotundát legkorábban az előbb említett két király idejében, 1077 és 1114 között építhették. Ha a további ásatások ezt a feltevést alátámasztják, akkor az algyógyi rotunda Erdély, sőt az ország legrégebbi, ma is álló egyházi építészeti emléke.

A továbbiakban a temető folyamatos feltárása mellett kutatásainkat ki kell terjesztenünk a rotunda belsejére is, hogy a templom által felvetett kérdésekre régészetileg és történelmileg megalapozott, végleges választ adó tanulmány elkészülhessen.

**Bajusz István
fordítása**

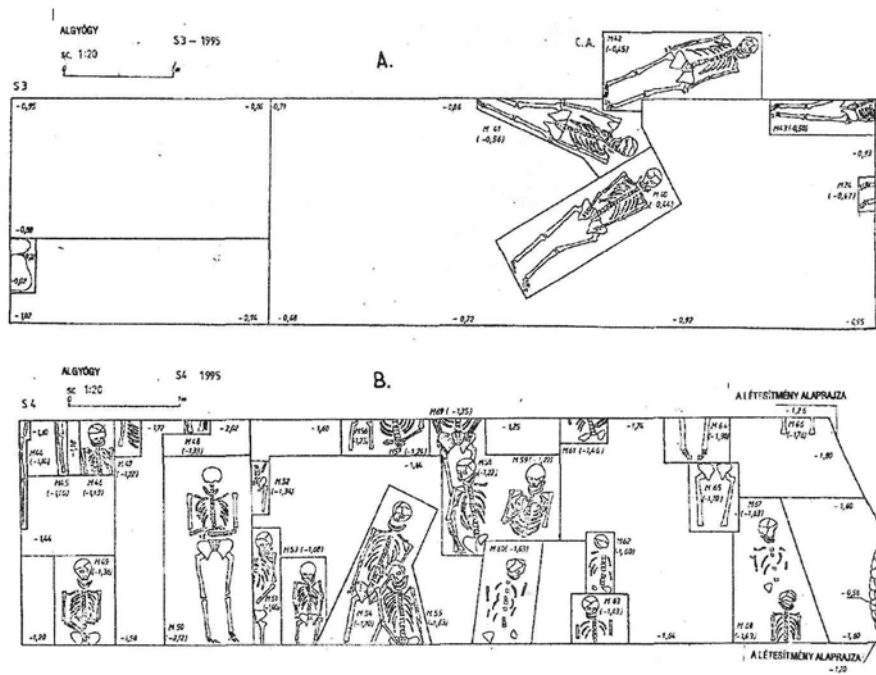


1. Az SI/1993-as szelvény



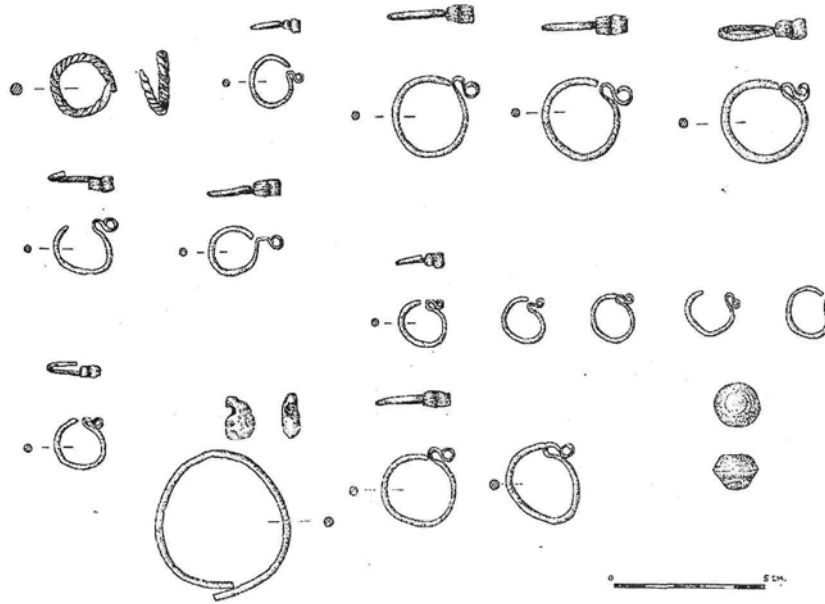
2.A. Az S2/1994-es szelvény

2.B. A rotunda alaprajza (Gh. Anghel nyomán)



3.A. Az S3/1995-ös szelvény

3.B. Az S4/1995-ös szelvény



4. Az S1/1993, S2/1994 és S3/1995. szelvényekből előkerült sirmelléklete